

**COSTRUZIONE DI NUOVO EDIFICIO RESIDENZIALE NEL COMUNE
DI CORBETTA (MI) - VIA PISANI DOSSI N.7**



Immobiliare / Impresa esecutrice



Attività Edilizie Bergamasche Srl

Via Marconi, 55 – COMUN NUOVO (BG)

Tel. 035/595574 - www.attivitaediliziebergamasche.it

Progettazione



Studio Architettura Serati

Via Simone da Corbetta, 150 – CORBETTA (MI)

Tel. 02/97273164 - www.architettiserati.com

Esclusiva Vendite



Stuio Mantovani Luca

Via Mazzini, 16 – CORBETTA (MI)

Tel. 02/9771992 - corbetta1.tecnocasa.it/corbetta



Nuovo Studio Cuggiono di Paolo Gomaschi

Via Giuseppe Garibaldi, 10 – CUGGIONOA (MI)

Tel. 02/97240886 - www.plcase.it

CAPITOLATO E DESCRIZIONE GENERALE DELLE OPERE

PREMESSA

La presente descrizione si riferisce alla realizzazione di un nuovo complesso residenziale nel comune di Corbetta (MI), in Via Pisani Dossi, 7.

Il nuovo immobile si compone di 11/14 unità immobiliari (identificate in base alla dimensione degli alloggi), servite da un vano scale/ascensore condominiale.

Gli appartamenti ai piani primo, secondo e terzo, sono dotati di ampi balconi; quelli al piano rialzato di loggiati e giardini di pertinenza.

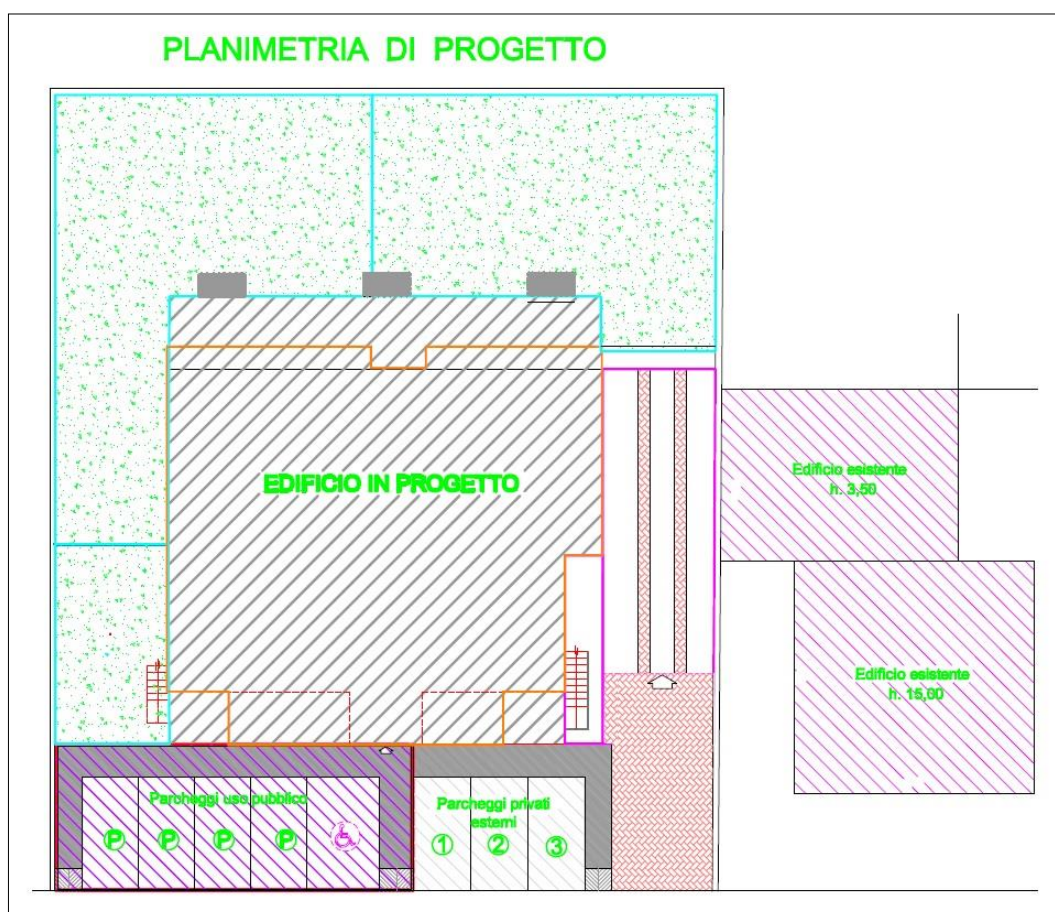
Al piano seminterrato, servito da uno scivolo d'accesso carraio, sono dislocati 16 box e 10 cantine, oltre ai locali tecnologici, centrale termica, locale idrico e immondezzaio.

L'area esterna antistante al fabbricato è occupata da marciapiedi e parcheggi ad uso pubblico e privato.

I particolari architettonici, le dimensioni e le caratteristiche dell'opera risultano dai disegni progettuali e da quanto verrà definito in sede esecutiva; secondo le prescrizioni della seguente descrizione schematica, il cui scopo è di individuare e fissare i particolari fondamentali della costruzione.



L'edificio sarà classificato con classe energetica "A".



DESCRIZIONE DELLE OPERE

1. STRUTTURE

Le fondazioni saranno a platea armata o a travi singole su magrone di sottofondazione in cls di 10/15 cm, in corrispondenza della pianta dell'edificio e con travi continue in corrispondenza dei muri perimetrali dei box seminterrati.

Le strutture portanti verticali saranno costituite da murature continue in c.a. negli spessori come da progetto esecutivo delle opere in cemento armato predisposto dal progettista incaricato.

Da tale progetto risulteranno anche le sezioni dei pilastri, il tipo di ferro e il dosaggio del cls. Le strutture portanti orizzontali (solai e scale) saranno realizzate in calcestruzzo armato, getto pieno.

I terrazzi e le gronde avranno struttura portante in calcestruzzo armato pieno; a sporgere come da progetto delle opere strutturali.



Dettaglio muri con isolamento cappotto

Dettaglio solai in getto pieno



Dettaglio armatura solaio

2. COPERTURA E LATTONERIE

La copertura (soletta in c.a.) piana costituita da:

- barriera a vapore;
- strato termoisolante con pannelli rigidi in fibre minerali e/o polistirene espanso estruso cm 20 (10+10), da verificare con ex legge 10;
- strato di scorrimento e protezione isolanti, in polietilene tipo cellophane doppio strato;
- massetto in cls o sabbia/cemento per formazione delle pendenze;
- manto impermeabile a 2 strati di membrane bituminose prefabbricate elastoplastomeriche impermeabili spessore mm. 4+4, la seconda ardesiata.



Dettaglio coibentazione copertura

-TERRAZZE con funzione di copertura (come precedentemente descritto previa verifica isolante secondo le prescrizioni della ex legge 10 – barriera vapore sostituita manto impermeabile a 2 strati + impermeabilizzazione massetto con mapelastic).

3. MURI ESTERNI

I muri di perimetro saranno eseguiti in c.a.

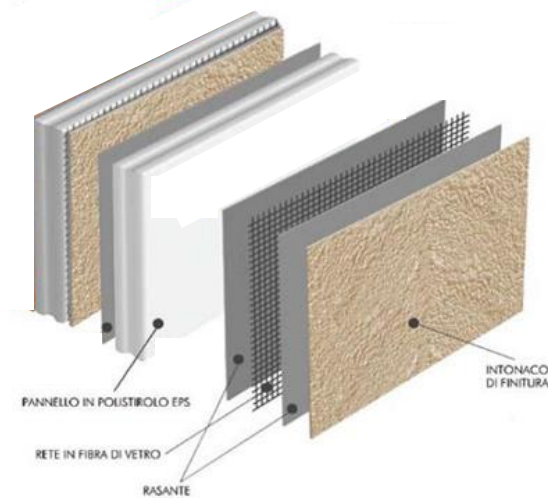
Il paramento a vista delle murature dei box, situati al piano seminterrato, sarà in blocchetti di calcestruzzo a vista con parti strutturali in c.a.

I muri perimetrali degli alloggi saranno costituiti da getto in cemento armato di spessore 20 cm come da indicazione del progettista delle strutture.

All'interno del muro in c.a. sarà realizzata CONTROPARETE ad orditura metallica singola, rivestimento in lastre di gesso spessore totale 150 mm. L'orditura metallica verrà realizzata con profili in acciaio zincato. Il rivestimento su un solo lato dell'orditura sarà realizzato con DOPPIO strato di lastre in gesso rivestito dello spessore di 12,5 mm. in classe di reazione al fuoco A2 s1 d0 (non infiammabile), avvitate all'orditura metallica con viti autoperforanti fosfatate.

La controparete sarà comprensiva della stuccatura dei giunti, degli angoli e delle teste delle viti in modo da ottenere una superficie pronta per la finitura.

All'interno della controparete, a ridosso del muro in c.a., verrà posata a fungo uno strato di isolante in lana di vetro tipo ISOVER EXTRAWALL 4+ dello spessore di 60 mm rivestito su una faccia con carta Kraft alluminio retinata, con funzione di barriera a vapore, opportunamente nastrata sui giunti e sull'altra con velo vetro.



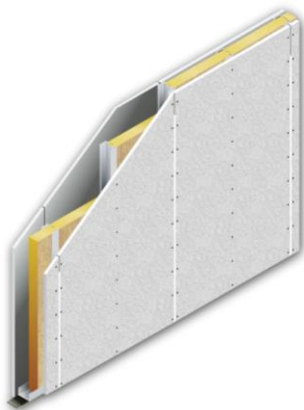
All'esterno del muro in c.a. sarà posto in opera un isolamento a cappotto da cm.10 e rasatura ed intonaco a finire.

I pannelli verranno preapplicati alla cassature dei muri perimetrali realizzati in C.A.

Spessore totale del muro così composto circa 46 cm.

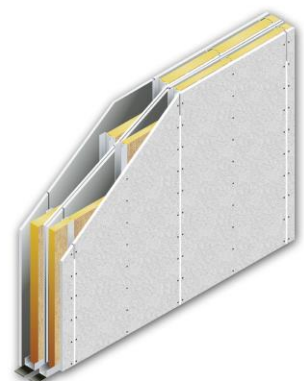
4. DIVISORI INTERNI

I tavolati interni saranno realizzati con sistema in cartongesso come di seguito indicato:



PARETE INTERNA ALLOGGI ad orditura metallica singola, dello spessore totale da 100 a 125 mm. con orditura metallica in profili di acciaio zincato e rivestita su entrambi i lati con DOPPIO strato di lastre in gesso rivestito dello spessore di 12,5 mm ciascuna.

Nella struttura metallica verrà inserito uno strato di isolante in lana di vetro tipo ISOVER PAR 4.



PARETE DIVISORIA TRA LE ABITAZIONI ALLOGGI ad orditura metallica doppia, dello spessore totale di 300 mm circa con orditure metalliche in profili di acciaio zincato e rivestite sui lati esterni con DOPPIO strato di lastre in gesso rivestito dello spessore di 12,5 mm ciascuna. In aggiunta una quinta lastra tra le due orditure ad elevata resistenza meccanica tipo Habito Forte o similare dello spessore di 12,5 mm.

In entrambe le strutture metalliche verrà inserito uno strato di isolante in lana vetro tipo Rockwool Acoustic 225 Plus, dello spessore di 60+60 mm.

Tutti gli ambienti umidi (bagni), avranno pareti rivestite con idonee lastre idrorepellenti.

5. ISOLAMENTI ACUSTICI E TERMICI

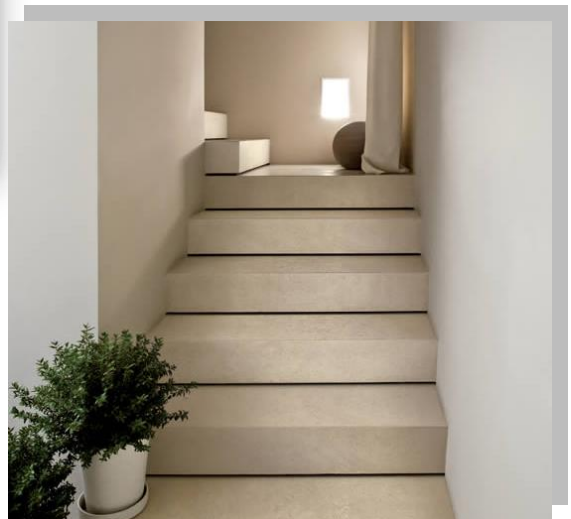
L'isolamento acustico dovrà rispettare il D.P.C.M. del 5.12.1997 sulla determinazione dei requisiti acustici passivi degli edifici da rumore proveniente dall'esterno e dall'interno.

Tutti gli isolamenti termici ed acustici del fabbricato verranno forniti ed eseguiti in conformità a quanto prescritto nei progetti redatti ai sensi della Legge 10/91 e 447/95 riguardante il contenimento dei consumi energetici ed abbattimento acustico; comunque atti a certificare il fabbricato in **Classe A**.

6. FINITURE INTERNE

Gli appartamenti saranno tinteggiati con idropittura colore bianco.

Plafoni e pareti di vani-scala e disimpegni (corsello e box esclusi) saranno anch'essi tinteggiati con idropittura color bianco o tinte tenui scelte dall'impresa/D.L.



Soglie e davanzali saranno realizzati in lastre di granito bianco sardo o serizzo di idoneo spessore, così come i rivestimenti di scale e pianerottoli, che in alternativa potranno essere eseguiti con piastrelle in grès porcellanato di grande formato.

7. SERRAMENTI ESTERNI

Tutti i serramenti dovranno presentare requisiti idonei a garantire classificazioni energetica ed acustica secondo quanto previsto dalle vigenti normative.

E' prevista l'installazione di monoblocchi in Pvc bianco, filo interno parete, apertura ad anta battente e scorrevoli complanari ove previsto a progetto, od eventuali alzanti scorrevoli (da concordare con l'Impresa Esecutrice)*.

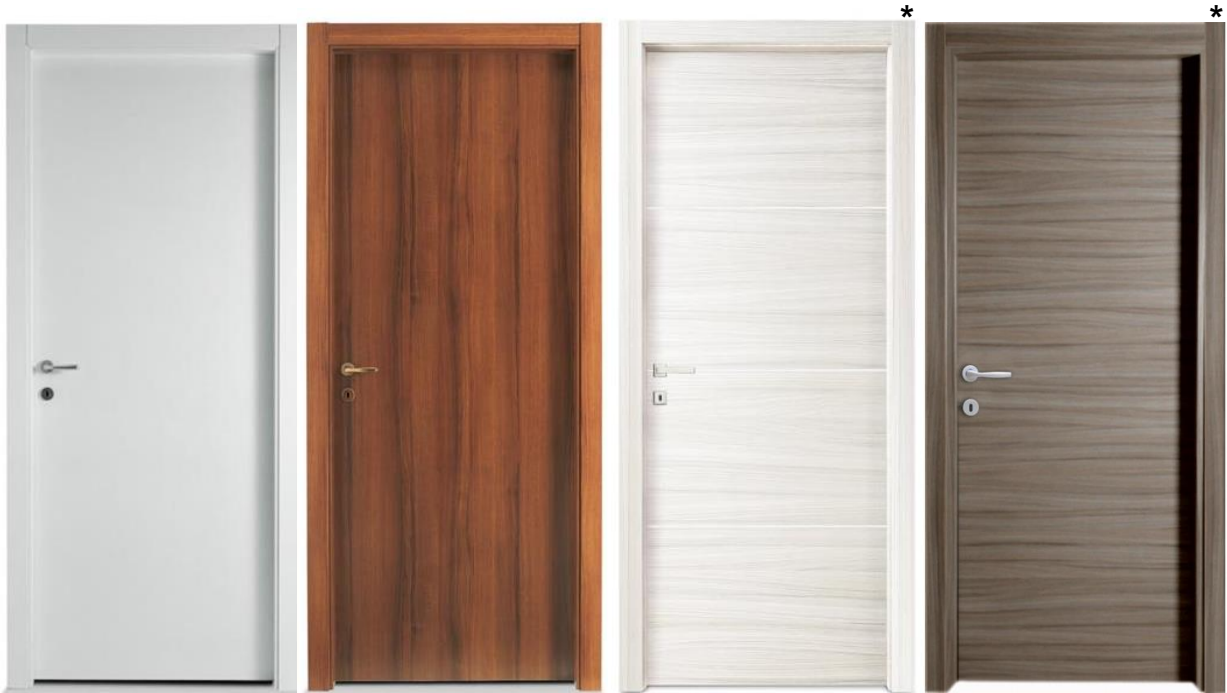
Sistema pvc con doppia guarnizione, telaio ed anta con profilo a 5 camere, tutte dotate di apertura antaribalta (sia finestre che porte finestre). Vetro camera tipo 44.2/18/33.1 Acustic.

Avvolgibili in PVC MOTORIZZATI con comando singolo, completi di cassetto coprirullo fonoisolante bianco con relativa ispezione frontale interna, non sporgente rispetto al filo interno della parete.



8. SERRAMENTI INTERNI

Le porte interne saranno ad un battente cieco o scorrevoli, in laminatino in essenza bianco, noce nazionale, rovere sbiancato o altre a scelta in essenza palissandro, bianco matrix, palissandro bianco ecc. (da concordare con l'Impresa Esecutrice)*, con maniglia tipo Bica su rosetta in alluminio argento e coprifili in abbinamento all'essenza delle porte scelte.



9. BLINDATI



Portoncini d'ingresso blindati completi di controtelai in ferro ancorati con appositi profili alle strutture con sistema in cartongesso; finitura pannello interno bianco o in abbinamento al colore delle porte interne; completi di spioncino di serie, serratura con cilindro europeo e borchia di protezione.

Classe anti effrazione 3 (env 1627-1), anta a battente con struttura metallica costituita da una lastra d'acciaio sp.12/10 con omega di rinforzo, cerniere registrabili, 5 rostri fissi, guarnizione perimetrale di tenuta.

Serratura del tipo Doppia Mappa (DMM), cilindro europeo (C), con borchia di protezione azionante n°4 chiavistelli centrali, n°1 laterale basso e n°1 verticale alto.

10. PAVIMENTI INTERNI

I soggiorni le camere, le cucine, gli ingressi, i disimpegno e i bagni, saranno pavimentati con piastrelle di gres porcellanato o ceramica monocottura di 1a scelta, dimensioni cm 30x30, 40x40, 30X60, 15x60, 60x60 o altri a scelta (nei bagni anche 20x40 o 25x50 coordinati al rivestimento) con colori e tipologie anche finto legno.

Campionatura selezionata dall'Impresa, da produzione CERAMICA EURO - www.cereuro.com - posati a colla su idoneo massetto in sabbia e cemento.



Per ogni tipologia di piastrella utilizzata per pavimenti e rivestimenti, verrà consegnata una quantità di circa mq 1 come scorta per i clienti.



11. IMPIANTO IDRICO - SANITARIO

Nei bagni principali e di servizio è prevista, sulla scorta degli elaborati grafici di progetto, l'installazione di:

- Vasca in vetroresina-acrilica 170x70 cm, colore bianco da rivestire, completa di miscelatore da incasso, doccetta con flessibile e supporto, scarico a saltarello, piletta, troppo pieno e sifone;
- oppure
- Piatto doccia in acrilico tipo ULTRAFLAT S marca IDEAL STANDARD, dimensione 80x80/100 cm colore bianco (o altri da concordare con l'Impresa); completo di miscelatore da incasso, asta murale, doccetta con flessibile regolabile per risparmio idrico, piletta con griglia acciaio inox, sifone;
- Lavabo della serie tipo TESI FILO PARETE marca IDEAL STANDARD con semicolonna;
- Bidet della serie tipo TESI FILO PARETE marca IDEAL STANDARD;
- Vaso della serie tipo TESI FILO PARETE marca IDEAL STANDARD completo di sedile e coperchio, con cassetta da incasso in plastica con custodia insonorizzata in EPS tipo TECE BOX o similari;
- Miscelatori monocomando tipo CERAMIX marca IDEAL STANDARD;

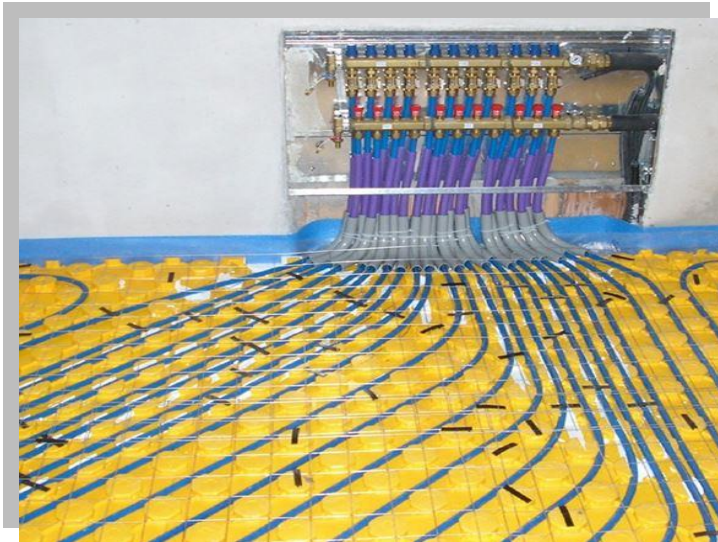


LA REALIZZAZIONE DEL SECONDO BAGNO o BAGNO DI SERVIZIO (dove non previsto nelle tavole progettuali), CHE VERRA' COMPLETATO CON PAVIMENTI, RIVESTIMENTI, IMPIANTI SANITARI ecc, ovvero compreso tutto il necessario per dare il bagno di servizio (come sopra descritto) completo in ogni sua parte, AVRA' UN COSTO AGGIUNTIVO FORFETTARIO DI € 7.000,00. (settemilaeuro/00). TALE COSTO SARA' IN AGGIUNTA AL LISTINO dell'unità immobiliare. (*)

12. IMPIANTO DI RISCALDAMENTO/RAFFRESCAMENTO ACS

Riscaldamento a pavimento e produzione ACS.

Il riscaldamento invernale è garantito da pannelli radianti a pavimento alimentati da un impianto centralizzato di “tipo ibrido” tecnologicamente avanzato, costituito da una pompa di calore inverter (posizionata in copertura) che funziona sinergicamente con una caldaia a condensazione (posizionata nella centrale termica); le stesse unità (pdc/caldaia) avranno la



funzione di produrre acqua calda sanitaria che sarà gestita anche mediante accumulo e pompe di ricircolo che garantiranno un impianto estremamente efficiente.

La contabilizzazione dei consumi, indipendente per ogni alloggio, avverrà mediante “satelliti” d’utenza posizionati su ogni pianerottolo comune, i quali, attraverso il collegamento ai cavi dati, consentiranno una rapida e precisa lettura da terminale.

Raffrescamento estivo

Si potrà ottenere un raffrescamento estivo ottimale ad elevato comfort abitativo, con l’utilizzo della pompa di calore condominiale e dell’impianto a pavimento già esistente, aggiungendo una macchina per il controllo dell’umidità da posizionare nel controsoffitto (da concordare con l’Impresa Esecutrice)*, i cui attacchi e bocchette sono già predisposti.

L’integrazione “consigliata” del deumidificatore, verrà completata con l’installazione del “Sistema di controllo SENTIO” o similare, per riscaldamento e raffrescamento radiante, le cui centraline e sonde ambiente di ultima generazione, dotate di Touch Screen LCD per la gestione completa dell’impianto, anche da SMARTPHONE consentono, tramite apposita applicazione e grazie al collegamento di tubazione con relativo cavo dati, la regolazione e programmazione del sistema integrato alla deumidificazione (IL FUNZIONAMENTO DA SMARTPHONE POTRA’ ESSERE CONFIGURATO SOLO SE L’ABITAZIONE SARA’ DOTATA DI RETE VIA ADSL/FIBRA).*



13. IMPIANTO ELETTRICO

L'impianto elettrico, dimensionato per una potenza impegnata da 4 a 6 KW sarà costituito da rete di distribuzione incassata, debitamente isolata per mezzo di conduttori unipolari o multipolari del tipo N07V-K e FG7OR secondo la normativa C.E.I. 20-22 in tubo in P.V.C. flessibile idoneamente dimensionato anche per la futura posa di uno o più cavi, e comunque come da tracciamenti in loco che verranno eseguiti con i clienti, sulla base della seguente dotazione per ogni tipologia di appartamento:

QUADRILOCALE:

n.	1	Montante dal proprio contatore
n.	1	Centralino salvavita completo
n.	1	Allacciamento satellite riscaldamento
n.	1	Allacciamento impianto VMC / deumidificatore
n.	1	Chiamata campanello ingresso con targa portan.
n.	1	Videocitofono a parete
n.	1	Infilaggio linea per prese di forza
n.	1	Infilaggio luci giorno
n.	1	Infilaggio prese giorno
n.	1	Infilaggio luci notte
n.	1	Infilaggio prese notte
n.	7	Punto tapparella elettrica
n.	1	Punto predisposizione centrale antifurto (tubo vuoto)
n.	1	Punto predisposizione alimentazione centrale (tubo vuoto)
n.	1	Punto predisposizione collegamento Telecom (tubo vuoto)
n.	1	Punto predisposizione tastiera (tubo vuoto)
n.	1	Punto predisposizione contatto porta ingresso (tubo vuoto)
n.	7	Punto predisposizione contatto finestra (tubo vuoto)
n.	5	Punto predisposizione radar (tubo vuoto)
n.	1	Punto predisposizione sirena esterna (tubo vuoto)

SOGGIORNO/PRANZO

n.	2	Punto luce deviato
n.	6	Presa 10/16A+T
n.	1	Presa TV
n.	1	Presa TV Sat
n.	1	Pred. punto Telecom
n.	1	Punto termostato/sonda ambiente

CUCINA

n.	1	Punto luce interrotto
n.	1	Punto luce a parete per cappa
n.	2	Presa 10/16 A+T
n.	1	Bipresa 10/16A+T schuko forno
n.	1	Bipresa 10/16A+T schuko frigo
n.	1	Bipresa 10/16A+T schuko lavastoviglie
n.	1	Presa TV

DISIMPEGNO 1

n.	1	Punto luce invertito
n.	1	Presa 10/16 A+T
n.	1	Punto lampada emergenza completo di lampada estraibile

BAGNO 1

n.	1	Punto luce interrotto a soffitto
n.	1	Punto luce interrotto a parete
n.	1	Presa 10/16A+T
n.	1	Presa schuko 10/16 A+T protetta lavatrice
n.	1	Pulsante a tirante
n.	1	Punto termostato/sonda ambiente

RIPOSTIGLIO

n. 1 Punto luce interrotto

CAMERA MATRIMONIALE

n. 1 Punto luce invertito
 n. 5 Presa 10/16A+T
 n. 1 Presa TV
 n. 1 Pred. punto Telecom
 n. 1 Punto termostato/sonda ambiente

CAMERA 2

n. 1 Punto luce deviato
 n. 4 Presa 10/16A+T
 n. 1 Presa TV
 n. 1 Pred. punto Telecom
 n. 1 Punto termostato/sonda ambiente

CAMERA 3

n. 1 Punto luce deviato
 n. 4 Presa 10/16A+T
 n. 1 Presa TV
 n. 1 Pred. punto Telecom
 n. 1 Punto termostato/sonda ambiente

DISIMPEGNO 2

n. 1 Punto luce interrotto
 n. 1 Presa 10/16 A+T

BAGNO 2

n. 1 Punto luce interrotto a soffitto
 n. 1 Punto luce interrotto a parete
 n. 2 Presa 10/16A+T
 n. 1 Punto termostato/sonda ambiente

ESTERNO 1

n. 1 Punto luce interrotto
 n. 1 Presa 10/16A+T stagna

ESTERNO 2

n. 1 Punto luce interrotto
 n. 1 Presa 10/16A+T stagna

ESTERNO 3

n. 1 Punto luce interrotto
 n. 1 Presa 10/16A+T stagna

TRILOCALE:

n. 1 Montante dal proprio contatore
 n. 1 Centralino salvavita completo
 n. 1 Allacciamento satellite riscaldamento
 n. 1 Allacciamento impianto VMC / deumidificatore
 n. 1 Chiamata campanello ingresso con targa portan.
 n. 1 Videocitofono a parete
 n. 1 Infilaggio linea per prese di forza
 n. 1 Infilaggio luci
 n. 1 Infilaggio prese
 n. 4 Punto predisposizione tapparella elettrica
 n. 1 Punto predisposizione centrale antifurto (tubo vuoto)
 n. 1 Punto predisposizione alimentazione centrale (tubo vuoto)
 n. 1 Punto predisposizione collegamento Telecom (tubo vuoto)
 n. 1 Punto predisposizione tastiera (tubo vuoto)

n.	1	Punto predisposizione contatto porta ingresso (tubo vuoto)
n.	4	Punto predisposizione contatto finestra (tubo vuoto)
n.	3	Punto predisposizione radar (tubo vuoto)
n.	1	Punto predisposizione sirena esterna (tubo vuoto)

INGRESSO

n.	1	Punto luce deviato
n.	1	Pres a 10/16A+T

SOGGIORNO/PRANZO

n.	2	Punto luce deviato
n.	6	Pres a 10/16A+T
n.	1	Pres a TV
n.	1	Pres a TV Sat
n.	1	Pred. punto Telecom
n.	1	Punto termostato/sonda ambiente

ANGOLO COTTURA

n.	1	Punto luce a parete per cappa
n.	1	Pres a 10/16 A+T
n.	1	Bipresa 10/16A+T schuko

DISIMPEGNO

n.	1	Punto luce deviato
n.	1	Pres a 10/16 A+T
n.	1	Punto lampada emergenza completo di lampada estraibile

BAGNO

n.	1	Punto luce interrotto a soffitto
n.	1	Punto luce interrotto a parete
n.	1	Pres a 10/16A+T
n.	1	Pres a schuko 10/16 A+T protetta lavatrice
n.	1	Pulsante a tirante
n.	1	Punto termostato/sonda ambiente

CAMERA MATRIMONIALE

n.	1	Punto luce invertito
n.	5	Pres a 10/16A+T
n.	1	Pres a TV
n.	1	Pred. punto Telecom
n.	1	Punto termostato/sonda ambiente

CAMERA 2

n.	1	Punto luce deviato
n.	5	Pres a 10/16A+T
n.	1	Pres a TV
n.	1	Pred. punto Telecom
n.	1	Punto termostato/sonda ambiente

BALCONE 1

n.	1	Punto luce interrotto
n.	1	Pres a 10/16A+T stagna

BALCONE 2

n.	1	Punto luce interrotto
n.	1	Pres a 10/16A+T stagna

BILOCALE:

n.	1	Montante dal proprio contatore
n.	1	Centralino salvavita completo
n.	1	Allacciamento satellite riscaldamento
n.	1	Allacciamento impianto VMC / deumidificatore

n.	1	Chiamata campanello ingresso con targa portan.
n.	1	Videocitofono a parete
n.	1	Infilaggio linea per prese di forza
n.	1	Infilaggio luci
n.	1	Infilaggio prese
n.	3	Punto predisposizione tapparella elettrica
n.	1	Punto predisposizione centrale antifurto (tubo vuoto)
n.	1	Punto predisposizione alimentazione centrale (tubo vuoto)
n.	1	Punto predisposizione collegamento Telecom (tubo vuoto)
n.	1	Punto predisposizione tastiera (tubo vuoto)
n.	1	Punto predisposizione contatto porta ingresso (tubo vuoto)
n.	3	Punto predisposizione contatto finestra (tubo vuoto)
n.	2	Punto predisposizione radar (tubo vuoto)
n.	1	Punto predisposizione sirena esterna (tubo vuoto)

SOGGIORNO/PRANZO

n.	1	Punto luce deviato
n.	5	Presa 10/16A+T
n.	1	Presa TV
n.	1	Presa TV Sat
n.	1	Pred. punto Telecom
n.	1	Punto termostato/sonda ambiente zona giorno (esclusa fornitura)
n.	1	Punto termostato/sonda ambiente

ANGOLO COTTURA

n.	1	Punto luce a parete per cappa
n.	1	Presa 10/16 A+T
n.	1	Bipresa 10/16A+T schuko

DISIMPEGNO

n.	1	Punto luce deviato
n.	1	Presa 10/16 A+T
n.	1	Punto lampada emergenza completo di lampada estraibile

BAGNO

n.	1	Punto luce interrotto a soffitto
n.	1	Punto luce interrotto a parete
n.	1	Presa 10/16A+T
n.	1	Presa schuko 10/16 A+T protetta lavatrice
n.	1	Pulsante a tirante
n.	1	Punto termostato/sonda ambiente

CAMERA MATRIMONIALE

n.	1	Punto luce invertito
n.	5	Presa 10/16A+T
n.	1	Presa TV
n.	1	Pred. punto Telecom
n.	1	Punto termostato/sonda ambiente

BALCONE

n.	1	Punto luce interrotto
n.	1	Presa 10/16A+T stagna

MONOLOCALE:

n.	1	Montante dal proprio contatore
n.	1	Centralino salvavita completo
n.	1	Allacciamento satellite riscaldamento
n.	1	Allacciamento impianto VMC / deumidificatore
n.	1	Chiamata campanello ingresso con targa portan.
n.	1	Videocitofono a parete
n.	1	Infilaggio linea per prese di forza

n.	1	Infilaggio luci
n.	1	Infilaggio prese
n.	3	Punto predisposizione tapparella elettrica
n.	1	Punto predisposizione centrale antifurto (tubo vuoto)
n.	1	Punto predisposizione alimentazione centrale (tubo vuoto)
n.	1	Punto predisposizione collegamento Telecom (tubo vuoto)
n.	1	Punto predisposizione tastiera (tubo vuoto)
n.	1	Punto predisposizione contatto porta ingresso (tubo vuoto)
n.	3	Punto predisposizione contatto finestra (tubo vuoto)
n.	2	Punto predisposizione radar (tubo vuoto)
n.	1	Punto predisposizione sirena esterna (tubo vuoto)

SOGGIORNO/PRANZO

n.	1	Punto luce deviato
n.	5	Presa 10/16A+T
n.	1	Presa TV
n.	1	Presa TV Sat
n.	1	Pred. punto Telecom
n.	1	Punto termostato/sonda ambiente zona giorno (esclusa fornitura)
n.	1	Punto termostato/sonda ambiente

ANGOLO COTTURA

n.	1	Punto luce a parete per cappa
n.	1	Presa 10/16 A+T
n.	1	Bipresa 10/16A+T schuko

DISIMPEGNO

n.	1	Punto luce deviato
n.	1	Presa 10/16 A+T
n.	1	Punto lampada emergenza completo di lampada estraibile

BAGNO

n.	1	Punto luce interrotto a soffitto
n.	1	Punto luce interrotto a parete
n.	1	Presa 10/16A+T
n.	1	Presa schuko 10/16 A+T protetta lavatrice
n.	1	Pulsante a tirante
n.	1	Punto termostato/sonda ambiente

BALCONE

n.	1	Punto luce interrotto
n.	1	Presa 10/16A+T stagna

L'impianto prevede idonei attacchi per piani di cottura ad induzione.

I frutti previsti saranno B-Ticino, serie Living Light con placche in tecnopolimero colore bianco (o in altre colorazioni da concordare con l'Impresa)* Verrà installato un contatore per ogni singola unità immobiliare (oltre a quello delle parti comuni) secondo le disposizioni Enel in apposito locale comune.



E' inoltre prevista la possibilità (da concordare con l'Impresa)*, di integrare il sistema elettrico con fruttri connessi BTICINO serie Living Now che potranno consentire una gestione domotica dell'impianto.

*



In ogni appartamento è prevista la predisposizione dell' impianto antifurto perimetrale oltre che il collegamento per rendere perfettamente funzionanti le tapparelle motorizzate.

All'ingresso degli appartamenti verrà installato, in apposito quadro che conterrà un interruttore generale automatico con salvavita ed i sezionatori dell'impianto di luce e di forza.

Illuminazione a LED

Tutte le parti comuni, esterne ed interne all'edificio, saranno illuminate da appositi apparecchi con tecnologia LED per un abbattimento sostanziale dei consumi di energia elettrica.

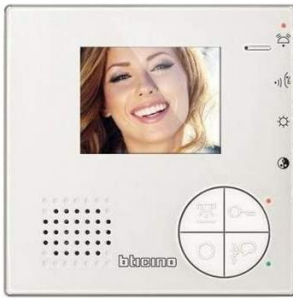
Verrà inoltre predisposta adeguata illuminazione esterna, comprensiva di corpi illuminanti, per i balconi/terrazzi/porticati.



Oscuramento elettrico

Il sistema di oscuramento delle finestre e delle portafinestre è garantito da avvolgibili in pvc con comando elettrico (azionato mediante pulsante o telecomando), che permette il pieno controllo dell'irraggiamento all'interno dei locali.

14. IMPIANTO VIDEOCITOFONICO E TV



Ogni alloggio sarà provvisto di apparecchio videocitofono per apertura dell'ingresso pedonale.

E' previsto un impianto centralizzato con antenna per la ricezione del segnale digitale terrestre ed antenna satellitare da porsi in copertura.

15. IMPIANTO PANNELLI FOTOVOLTAICI

E' prevista la realizzazione di un importante impianto a pannelli fotovoltaici, collocato in copertura, che garantirà buona parte dell'energia elettrica richiesta dall'impianto delle parti comuni, in particolare dalla pompa di calore, permettendo così un notevole risparmio economico.



NOTE GENERALI:

Le immagini sopra riportate sono puramente indicative; la committente si riserva di apportare modifiche o sostituzione di qualsivoglia materiale o finitura con altra di pari qualità e valore.

*** Opere aggiuntive in aumento rispetto al prezzo di listino dei singoli alloggi da concordare preventivamente con l'Impresa.**